
**Raporti përmbledhes i vlerësimit të cilësisë nga studentët
për vitin akademik 2021/2022
Programi: Dizajni dhe Konstruksionet e Produkteve nga Druri**

1. Hyrja

Në këtë raport është paraqitur vlerësimi i cilësisë nga studentët në programin Dizajni dhe Konstruksionet e Produkteve nga Druri, i ndarë në dy pjesë. Në pjesën e parë të raportit është paraqitur vlerësimi i përmbledhur për program, dhe staf akademik.

Në pjesën e dytë të këtij raporti është paraqitur dhe përshkruar në mënyrë të detajuar, vlerësimi i programit Dizajni dhe Konstruksionet e Produkteve nga Druri, i ndarë në vite.

Raporti i përmbledhur i vlerësimit të cilësisë

Nga raporti i përmbledhur i paraqitur në tabelën nr. 1 në kuadër të fushës së vlerësimit të programit, gjegjësisht të mësimdhënies dhe mësimnxënies, duke iu referuar tabelës, shifet se si pasojë e pandemisë (Covid 2019), kishte një rënie të lehtë, po që në vitin 2021/2022 trendi fillon të normalizohet. Ndërsa, te vlerësimi i stafit akademik, bazuar në tabelën e mëposhtme, shohim që rezultati është i kënaqshëm për tri vitet e fundit akademike.

Tabela.nr.1 Vlerësimi i cilësisë sipas fushave

	2021/2022	2020/2021	2019/2020
Vlerësimi i Mësimdhënies dhe mësimnxënies (programit)	4.09	4.14	4.05*
Vlerësimi i stafit akademik	4.36	4.29	3.87

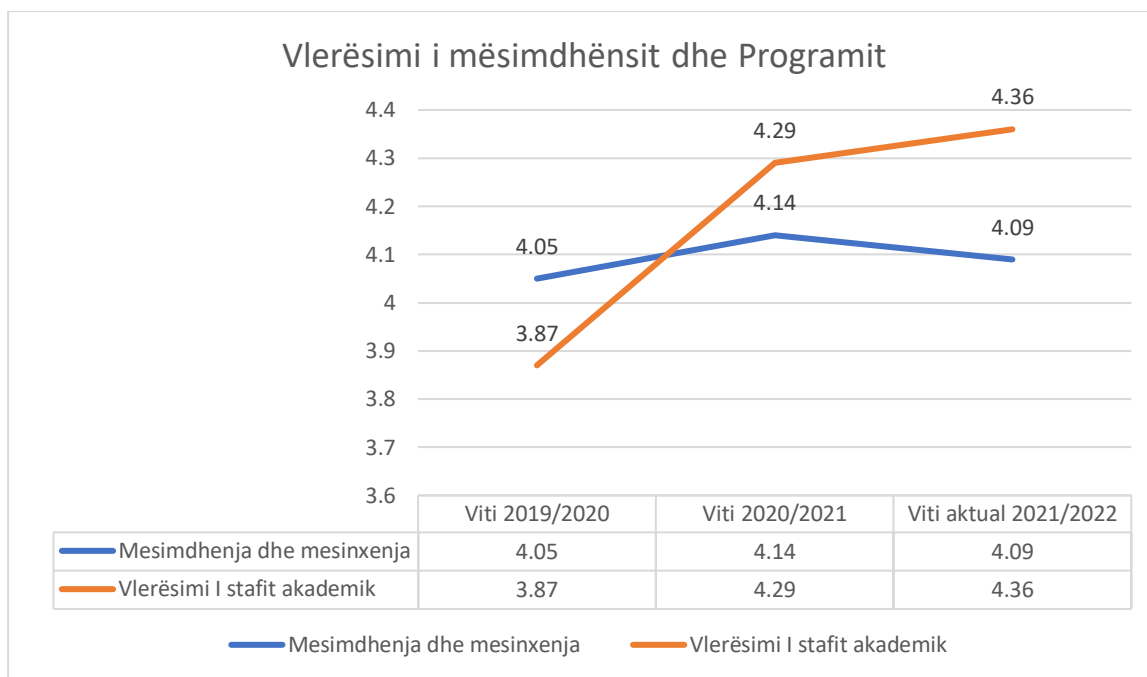


Figura nr. 1 Trendi i vlerësimit të cilësisë sipas fushave

1.1 Raporti i vlerësimit të Programit për vitin akademik 2021/2022

Vlerësimi i programit është realizuar përmes pyetësorëve të ndarë në 2 sesione: Vlerësimi i Mësimdhënies dhe Mësimnxënies i cili përmban 21 komponente. Zakonisht ky vlerësim realizohet një herë brenda një viti akademik dhe vlerësimi bëhet nga studentët e programit përkatës. Pyetjet për dy sesionet kanë qenë të ndërtuara kryesisht në formë të pohimeve dhe vlerësimi i tyre është bërë sipas shkallës së likertit (1 - Nuk e di; 2 - Nuk pajtohem fare; 3- pajtohem pjesërisht; 4- pajtohem; dhe 5- pajtohem plotësisht). Rezultatet e vlerësimeve të këtyre sesioneve janë paraqitur në këtë raport përmes tabelave nr. 2, dhe 3.

Tabela nr. 2 Mesimdhënia dhe Mësimnxënia

	Viti aktual	Vitët paraprake	
	2021/2022	2020/2021	2019/2020
Materialet e prezentuara gjatë ligjëratave na jepen rregullisht	4.23	4.46	3.99
Literatura e sugjeruar për lëndët na bëhet e ditur që në fillim të semestrit	4.18	3.75	4.25

Përmbajtja e lëndës (syllabusi) na shpërndahet me kohë	4.25	4.4	4.17
Orari i konsultimeve me profesorë është i shpallur	4.10	4.06	3.99
Orari i konsultimeve me profesorë respektohet	4.18	4.4	3.89
Që në fillim të vitit jemi të njoftuar me mënyrën e vlerësimit me lëndën përkatëse	4.28	4.46	4.29
Metodat e mësimdhënies janë bashkëkohore	4.18	4.46	4.00
Mësimi online (përmes Microsoft Teams) nuk dallon shumë nga ai në klasë	3.65	3.33	3.28
Sistemi i Menaxhimit Universitar (SMU) është i lehtë për dhe i plotëson nevojat e studentëve	4.0	3.83	4.34
Sallat e mësimit janë të pajisura mirë me mjete audio-vizuele për konkretizimin e mësimit	4.10	4.13	3.96
Raporti në mes të pjesës teorike dhe laboratorike (praktike) të lëndëve është adekuat	3.98	4.2	3.74
Studenti është i lirë që vetë të përcaktohet për lëndë zgjedhore	4.20	4.08	4.34
Orari i mësimit shpallet me kohë	4.10	4.5	4.22
Orari i shpallur i mësimit respektohet nga mësimdhënësit	4.18	3.91	4.07
Programi i studimit është aktual me zhvillimet në këtë disiplinë të studimit	4.15	4.0	3.99
Programi i studimit është i krahasueshëm me programet e ngjashme në univ. e tjera	4.05	4.08	3.91
Vlera e ECTS-së për lëndën është e llogaritur sipas ngarkesës së studentit	3.85	4.2	3.87
Puna praktike jashtë institucionit aplikohet me rregull	4.00	3.86	3.62
Mundësitë e punësimit pas përfundimit të studimeve janë të njohura për studentët	3.98	4.25	3.68
Mendimi im i përgjithshëm për këtë program të studimit është pozitivë	4.18	4.33	4.10

Këtë program të studimit do t'ia sygjeroj edhe personave të tjerë	4.18	4.31	4.05
---	------	------	------

Bazuar në rezultatet e vlerësimit, te sesioni Mesimdhënia dhe Mësimnxënia të paraqitura në tablën nr.2 vërejmë se të gjitha komponentet e këtij sesioni janë vlerësuar nga studentët mbi 3.

Tabela nr.3 Vlerësimi i stafit dhe lëndëve përkatëse

	Viti aktual	Vitet paraprake	
	2021/2022	2020/2021	2019/2020
Syllabusi i lëndës, i cili përfshinë përmbajtjen dhe mënyren e vlerësimit, më është prezantuar në mënyrë të detajuar në fillim të semestrit	4.1	4.3	4.1
Vijimi i mësimdhënësit gjatë semestrit ka qenë i rregullt dhe në kohë	4.0	4.3	4.1
Mësimdhënësi ka ardhur gjithmonë i përgatitur në mësim	4.1	4.3	4.1
Aktivitetet gjatë semestrit kanë krijuar mundësi që studentët të angazhohen në diskutime, aktivitete kreative, si dhe është inkurajuar ndërveprimi i studentëve (puna në grupe, dyshe, etj).	4.0	4.2	3.9
Mësimdhënësi ka qenë në dispozicion të studentëve për konsultime, ne Universitet apo online	4.1	4.4	4.0
Mësimdhënësi i inkurajon mendimet e ndryshme të studentëve dhe i respekton ato	4.0	4.3	4.0
Materialet e ofruara për studime gjatë semestrit ishin të pershtatshme për fitimin e njohurive dhe të shkathtësive të parapara për këtë lëndë	4.0	4.3	3.9
Materialet e ofruara nga mësimdhënësi janë publikuar me kohë në SMU, Teams apo në Moodle	4.0	4.3	3.9
Studentët kanë qenë të informuar paraprakisht për kriteret e vlerësimit të provimit/punimeve ose të punës së tyre në përgjithësi	4.1	4.3	4.0

Vlerësimi i punës së studentëve për lëndën gjatë semestrit është bërë sipas syllabusit të lëndës	4.1	4.3	4.1
Nëse mësimi është mbajtur në klasë, mjetet e konkretizimit (markerat, projektori, tabela, etj) dhe hapësira e mësimit kanë qenë në dispozicion dhe janë shfrytëzuar mirë nga mesimdhënësi	4.1	4.3	3.9
Mësimdhënësi ka përdorur platformën virtuale të mesimit Microsoft Teams dhe mundësitë e saj me lehtësi	4.0	4.3	4.0
Lënda ka qenë e dobishme për studentët	4.1	4.3	4.1

Bazuar në tabelën numër 3, shohim se kemi rezultate të përafërta në të tre vitet dhe vlenë të theksohet se gjatë vitit akademik 2019/2020, katër komponente që janë vlerësuar nën 4, në dy vitet e fundit janë përmirësuar dhe vazhdojnë tutje të trajtohen në komitetin e programit përkatës.