



**Raporti përmbledhes i vlerësimit të cilësisë nga studentët
për vitin akademik 2021/2022**
Programi: Arkitekturë dhe Dizajn i Interierit me Prodhime nga Druri

1. Hyrja

Në këtë raport është paraqitur vlerësimi i cilësisë nga studentët në programin Arkitektura dhe Dizajni i Interierit me Prodhime nga Druri, i ndarë në dy pjesë. Në pjesën e parë të raportit është paraqitur vlerësimi i përmbledhur për program, dhe staf akademik.

Në pjesën e dytë të këtij raporti është paraqitur dhe përshkruar në mënyrë të detajuar, vlerësimi i programit Arkitektura dhe Dizajni i Interierit me Prodhime nga Druri, i ndarë në vite.

Raporti i përmbledhur i vlerësimit të cilësisë

Nga raporti i përmbledhur i paraqitur në tabelën nr. 1 në kuadër të fushës së vlerësimit të programit, gjegjësisht të mësimdhënies dhe mësimnxënies, duke iu referuar tabelës, shifet se si pasojë e pandemisë (Covid 2019), kishte një rënie të lehtë, po që në vitin 2021/2022 trendi fillon të normalizohet. Ndërsa, te vlerësimi i stafit akademik, bazuar në tabelën e mëposhtme, shohim që rezultati është i kënaqshëm për tri vitet e fundit akademike.

Tabela.nr.1 Vlerësimi i cilësisë sipas fushave

	2021/2022	2020/2021	2019/2020
Vlerësimi i Mësimdhënies dhe mësimnxënies (programit)	3.51	3.99	4.05*
Vlerësimi i stafit akademik	4.06	4.3	4.16

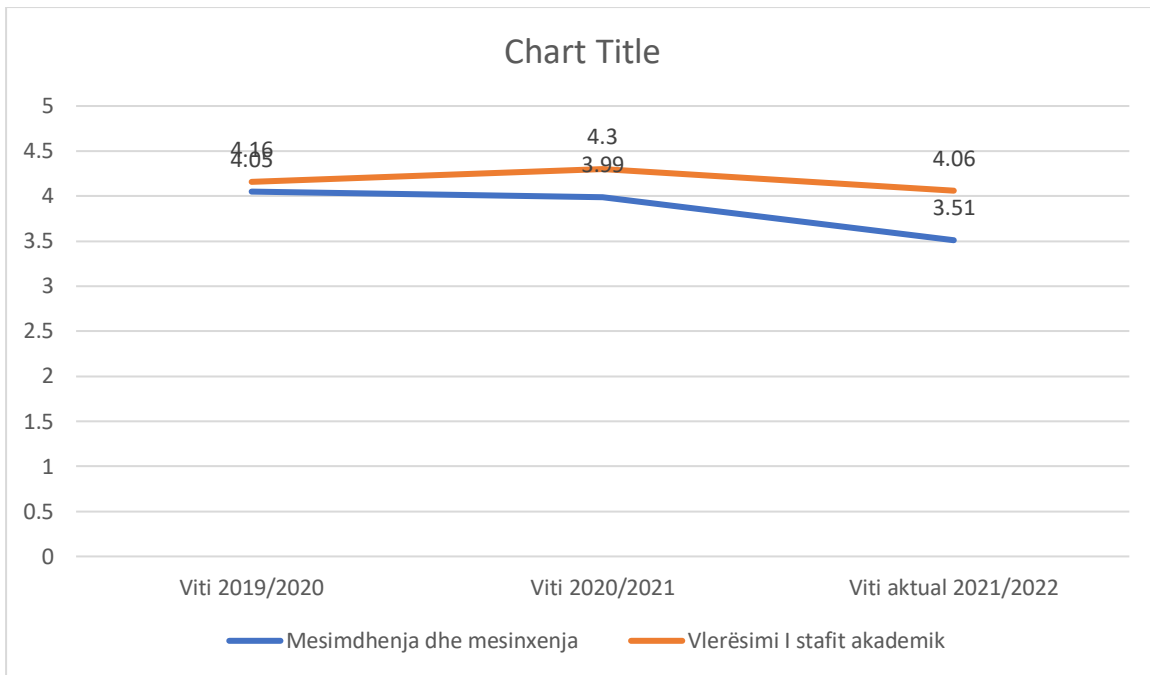


Figura nr. 1 Trendi i vlerësimit të cilësisë sipas fushave

1.1 Raporti i vlerësimit të Programit për vitin akademik 2021/2022

Vlerësimi i programit është realizuar përmes pyetësorëve të ndarë në 2 sesione: Vlerësimi i Mësimdhënies dhe Mësimnxënies i cili përmban 21 komponente. Zakonisht ky vlerësim realizohet një herë brenda një viti akademik dhe vlerësimi bëhet nga studentët e programit përkatës. Pyetjet për dy sesionet kanë qenë të ndërtuara kryesisht në formë të pohimeve dhe vlerësimi i tyre është bërë sipas shkallës së likertit (1 - Nuk e di; 2 - Nuk pajtohem fare; 3- pajtohem pjesërisht; 4- pajtohem; dhe 5- pajtohem plotësisht). Rezultatet e vlerësimeve të këtyre sesioneve janë paraqitur në këtë raport përmes tabelave nr. 2, dhe 3.

Tabela nr. 2 Mesimdhënia dhe Mësimnxënia

	Viti aktual	Vitet paraprake	
	2021/2022	2020/2021	2019/2020
Materialet e prezentuara gjatë ligjëratave na jepen rregullisht	3.68	4.46	3.99
Literatura e sugjeruar për lëndët na bëhet e ditur që në fillim të semestrit	3.52	3.8	4.25

Përmbajtja e lëndës (syllabusi) na shpërndahet me kohë	3.77	4.4	4.17
Orari i konsultimeve me profesorë është i shpallur	3.39	4.06	3.99
Orari i konsultimeve me profesorë respektohet	3.61	4.4	3.89
Që në fillim të vitit jemi të njoftuar me mënyrën e vlerësimit me lëndën përkatëse	3.81	4.46	4.29
Metodat e mësimdhënies janë bashkëkohore	3.82	4.46	4.00
Mësimi online (përmes Microsoft Teams) nuk dallon shumë nga ai në klasë	3.23	3.33	3.28
Sistemi i Menaxhimit Universitar (SMU) është i lehtë për dhe i plotëson nevojat e studentëve	3.61	3.41	4.34
Sallat e mësimi janë të pajisura mirë me mjete audio-vizuele për konkretizimin e mësimi	3.32	4.13	3.96
Raporti në mes të pjesës teorike dhe laboratorike(praktike) të lëndëve është adekuat	3.32	4.2	3.74
Studenti është i lirë që vetë të përcaktohet për lëndë zgjedhore	3.35	3.41	4.34
Orari i mësimi shpallet me kohë	3.65	3.98	4.22
Orari i shpallur i mësimi respektohet nga mësimdhënësit	3.68	4.21	4.07
Programi i studimit është aktual me zhvillimet në këtë disiplinë te studimit	3.39	3.41	3.99
Programi i studimit është i krahasueshëm me programet e ngjashme në univ. e tjera	3.48	3.68	3.91
Vlera e ECTS-së për lëndën është e llogaritur sipas ngarkesës së studentit	3.32	4.2	3.87
Puna praktike jashtë institucionit aplikohet me rregull	3.19	3.86	3.62
Mundësitë e punësimit pas përfundimit të studimeve janë të njohura për studentët	3.58	3.31	3.68
Mendimi im i përgjithshëm për këtë program të studimit është positive	3.61	4.33	4.10

Këtë program të studimit do t'ia sygjeroj edhe personave të tjerë	3.58	4.31	4.05
---	------	------	------

Bazuar në rezultatet e vlerësimit, te sesioni Mesimdhënia dhe Mësimnxënia të paraqitura në tablën nr.2, vërejmë se të gjitha komponentet e këtij sesioni janë vlerësuar nga studentët mbi 3 me përjashtim të komponentit “Puna praktike jashtë institucionit aplikohet me rregull”, që ka një rënie të lehtë në vitin 2020/21, sepse ishte vit i pandemisë dhe për shkak të kufizimeve, puna praktike ka qenë e vështirë të realizohet.

Tabela nr.3 Vlerësimi i stafit dhe lëndëve përkatëse

	Viti aktual	Vitet paraprake	
	2021/2022	2020/2021	2019/2020
Syllabusi i lëndës, i cili përfshinë përmbajtjen dhe mënyren e vlerësimit, më është prezantuar në mënyrë të detajuar në fillim të semestrit	4.0	4.3	4.3
Vijimi i mesimdhënësit gjatë semestrit ka qenë i rregullt dhe në kohë	4.1	4.4	4.4
Mësimdhënësi ka ardhur gjithmonë i përgatitur në mësim	4.2	4.3	4.1
Aktivitetet gjatë semestrit kanë krijuar mundësi që studentët të angazhohen në diskutime, aktivitete kreative, si dhe është inkurajuar ndërveprimi i studentëve (puna në grupe, dyshe, etj).	4.0	4.3	4.0
Mësimdhënësi ka qenë në dispozicion të studentëve për konsultime, ne Universitet apo online	4.2	4.4	4.1
Mësimdhënësi i inkurajon mendimet e ndryshme të studentëve dhe i respekton ato	4.1	4.3	4.1
Materialet e ofruara për studime gjatë semestrit ishin të pershtatshme për fitimin e njohurive dhe të shkathtësive të parapara për këtë lëndë	4.1	4.2	3.9
Materialet e ofruara nga mësimdhënësi janë publikuar me kohë në SMU, Teams apo në Moodle	4.0	4.2	4.1

Studentët kanë qenë të informuar paraprakisht për kriteret e vlerësimit të provimit/punimeve ose të punës së tyre në përgjithësi	4.1	4.3	4.2
Vlerësimi i punës së studentëve për lëndën gjatë semestrit është bërë sipas syllabusit të lëndës	4.1	4.3	4.2
Nëse mësimi është mbajtur në klasë, mjetet e konkretizimit (markerat, projektori, tabela, etj) dhe hapësira e mësimit kanë qenë në dispozicion dhe janë shfrytëzuar mirë nga mësimdhënësi	4.0	4.2	4.1
Mësimdhënësi ka përdorur platformën virtuale të mesimit Microsoft Teams dhe mundësitë e saj me lehtësi	4.0	4.4	4.4
Lënda ka qenë e dobishme për studentët	4.0	4.3	4.2

Bazuar në tabelën numër 3, shohim se kemi rezultate të përafërta në të tre vitet dhe vlenë të theksohet se gjatë vitit akademik 2021/2022, në të gjitha komponentet kemi renje të lehtë, por jo me pakë se vlerësimi me notë 4. Poashtu, bazuar në të gjeturat e këtij raporti dhe analizës së përgjithshme nga komiteti i programit përkatës, është inicuar përgatitja e kurrikulës së re për ri-akreditim të programit, me titull Arkitektura e Gjellbër dhe Dizajni i Interierit me qëllim programi të jetë më konsistent dhe në nivelin e paraparë nga Menaxhmenti i Fakultetit.